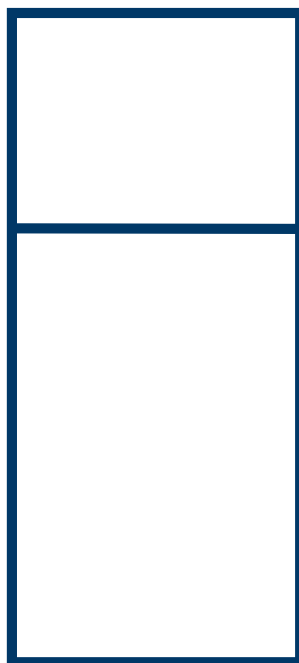


## Hladnjak

## Upute za uporabu



Pažljivo pročitajte ovaj priručnik prije korištenja.  
Čuvajte ga na sigurnom mjestu za buduću uporabu.



**MODEL: MDRT294FGF  
SERIJA**

[www.midea.com](http://www.midea.com)

## Sadržaj

|     |   |     |
|-----|---|-----|
| 1.  | SIGURNOSNA UPOZORENJA.....                              | 1-2 |
| 2.  | POSTAVLJANJE.....                                       | 3   |
| 2.1 | Mjesto postavljanja .....                               | 3   |
| 2.2 | Promjena smjera otvaranja vrata (opciono) .....         | 3   |
| 2.3 | Postavljanje ručke na vratima (opciono) .....           | 7   |
| 2.4 | Zahtjevi za prostor oko vrata .....                     | 8   |
| 2.5 | Nivelisanje uređaja .....                               | 8   |
| 2.6 | Čišćenje prije uporabe .....                            | 8   |
| 2.7 | Prije uporabe vašeg uređaja .....                       | 8   |
| 2.8 | Dodatni pribor .....                                    | 9   |
| 3.  | IZGLED UREĐAJA .....                                    | 9   |
| 4.  | RUKOVANJEUREĐAJEM .....                                 | 10  |
| 4.1 | Puštanje uređaja u rad .....                            | 10  |
| 4.2 | Buka unutar uređaja!.....                               | 10  |
| 4.3 | Savjeti za čuvanje svježine namirnica .....             | 10  |
| 4.4 | Zamjena sijalice .....                                  | 10  |
| 5.  | Čišćenje .....  | 10  |
| 5.1 | Odmrzavanje .....                                       | 10  |
| 5.2 | Čišćenje unutrašnjosti i spoljašnjosti uređaja .....    | 11  |
| 5.3 | Savjeti za čišćenje .....                               | 11  |
| 6.  | ODRŽAVANJE .....  | 11  |
| 6.1 | Zamjena unutrašnjeg svjetla .....                       | 11  |
| 6.2 | Oprez prilikom rukovanja/premještanja uređaja.....      | 11  |
| 6.3 | Servisiranje .....                                      | 11  |
| 6.4 | Isključiti uređaj kada se ne koristi duže vrijeme ..... | 12  |
| 7.  | U slučaju problema.....                                 | 12  |
| 7.1 | Ako je uređaj topao na dodir.....                       | 12  |
| 8.  | SAVJETI ZA UŠTEDU ENERGIJE .....                        | 12  |
| 9.  | ZBRINJAVANJE .....                                      | 13  |

## 1. SIGURNOSNA UPOZORENJA



### Upozorenje: rizik od požara / zapaljive tvari

OVAJ uređaj je namijenjen za uporabu u kućanstvu i za slične namjene kao što su kuhinjske prostorije za osoblje u trgovinama, uredima i drugim radnim okruženjima; poljoprivredna gazdinstva i klijenti u hotelima, motelima i drugim stambenim sredinama; okruženja tipa prenoćišta sa doručkom; ugostiteljstvo i slične nemaloprodajne namjene.

OVAJ uređaj nije namijenjen za uporabu od strane osoba (uključujući djecu) sa smanjenim tjelesnim, osjetilnim ili mentalnim sposobnostima ili nedostatkom iskustva i znanja, osim ako im je dat nadzor ili upute o uporabi uređaja od osobe odgovorne za njihovu sigurnost.

DJECA treba da budu pod nadzorom kako se ne bi igrala sa uređajem.

AKO je kabel za napajanje oštećen, on mora biti zamijenjen od strane proizvođača, njegovog servisera ili slično kvalificiranih osoba kako bi se izbjegla opasnost.

U ovom uređaju ne čuvate eksplozivne tvari kao što su aerosolne limenke sa zapaljivim propelentom.

UREĐAJ mora biti isključen iz napajanja nakon uporabe i prije održavanja uređaja. UPOZORENJE: Opasnost od požara/ zapaljivih tvari.

UPOZORENJE: Neka otvori za ventilaciju, u kućištu uređaja ili u ugradbenoj strukturi, budu bez opstrukcija.

UPOZORENJE: Nemojte koristiti mehaničke uređaje ili druga sredstva za ubrzavanje procesa odmrzavanja, osim onih koje preporučuje proizvođač.

UPOZORENJE: Nemojte oštetiti rashladno kolo

UPOZORENJE: Nemojte koristiti električne uređaje u odjeljcima za čuvanje hrane na uređaju, osim ako su tipa koji preporučuje proizvođač.

UPOZORENJE: Molimo Vas odložite hladnjak u skladu sa lokalnim propisima zbog uporabe eksplozivnog zapaljivog plina i rashladnog sredstva.

UPOZORENJE: Prilikom postavljanja uređaja pazite da kabel za napajanje nije zarobljen ili oštećen.

UPOZORENJE: Ne postavljajte više prenosivih utičnica ili prenosivih napajanja sa stražnje strane uređaja.

Nemojte koristiti produžne kablove ili neuzemljene adaptere (sa dva zupca).

OPASNOST: Opasnost od zarobljavanja djeteta unutra. Prije nego što bacite stari hladnjak ili zamrzivač:

- Uklonite vrata.

- Ostavite police na mjestu tako da djeca ne mogu lako da se popnu unutra.

Hladnjak se mora odvojiti od izvora napajanja prije pokušaja instalacije dodatne opreme.

Rashladno sredstvo i pjenasti materijal od ciklopentana koji se koristi za hladnjak su zapaljivi.

Stoga, ukoliko je hladnjak ogreban, mora se držati podalje od bilo kojeg izvora požara i biti vraćen od strane posebne kompanije za transport sa odgovarajućom kvalifikacijom, da ne bi došlo do gorenja, kako bi se spriječilo ugrožavanje životne sredine ili bilo koja druga šteta.

- Za EN standard: Ovaj uređaj mogu koristiti djeca uzrasta 8 i više godina i osobe sa smanjenim tjelesnim, osjetilnim ili mentalnim sposobnostima ili nedostatkom iskustva i znanja ako su podvrgnuti nadzoru ili instrukcijama u vezi sa uporabom uređaja na siguran način i razumiju opasnosti. Djeca se ne smiju igrati sa uređajem. Čišćenje i održavanje uređaja ne smiju vršiti djeca bez nadzora. Djeci uzrasta od 3 do 8 godina dozvoljeno je da pune i prazne rashladne uređaje. Da biste izbjegli zagađenje hrane, molimo da poštujuete sljedeće upute:

– Otvaranje vrata na duži period može uzrokovati značajan porast temperature u pregradama uređaja.  
– Redovito čistite površine koje mogu da stupe u kontakt sa hranom i dostupnim drenažnim sustavima.

– Očistite spremnik za vodu ako ne se koristi 48 časa; isperite sustav za vodu povezan sa vodosnabdijevanjem ako voda nije tekla 5 dana. (napomena 1)

– U hladnjaku čuvajte sirovo meso i ribu u odgovarajućim posudama, tako da ne dođe u kontakt sa drugom hranom ili da ne kaplje na drugu hranu.

– Odjeljci sa dvije zvijezde za zamrznutu hranu pogodni su za čuvanje prethodno zamrznute hrane, čuvanje ili pravljenje sladoleda ili leda. (napomena 2)

– Odjeljci sa jednom , dvije , tri i četiri zvijezde nisu pogodni za zamrzavanje svježe hrane. (napomena 3)

– Ukoliko je uređaj za hlađenje ostavljen prazan na duži period, isključite ga, odmrznite, očistite, osušite i ostavite vrata otvorena da spriječite razvoj plijesni u uređaju.

– Za uređaje koji nemaju odjeljak sa 4 zvijezde: ovaj rashladni uređaj nije pogodan za čuvanje zamrznute hrane. (napomena 4)

Napomena 1,2,3,4 : Molimo Vas potvrdite da li je primjenljivo u odnosu na vrstu odjeljka proizvoda.

ZA samostojeći uređaj: ovaj rashladni uređaj nije predviđen za upotrebu kao ugradbeni uređaj.

BILO kakvu zamjenu ili održavanje LED žarulje treba obaviti proizvođač, njegov servisni agent ili

slično kvalificirana osoba. Klasa energetske efikasnosti žarulje je G.

## 2. POSTAVLJANJE

### 2.1 Mjesto postavljanja

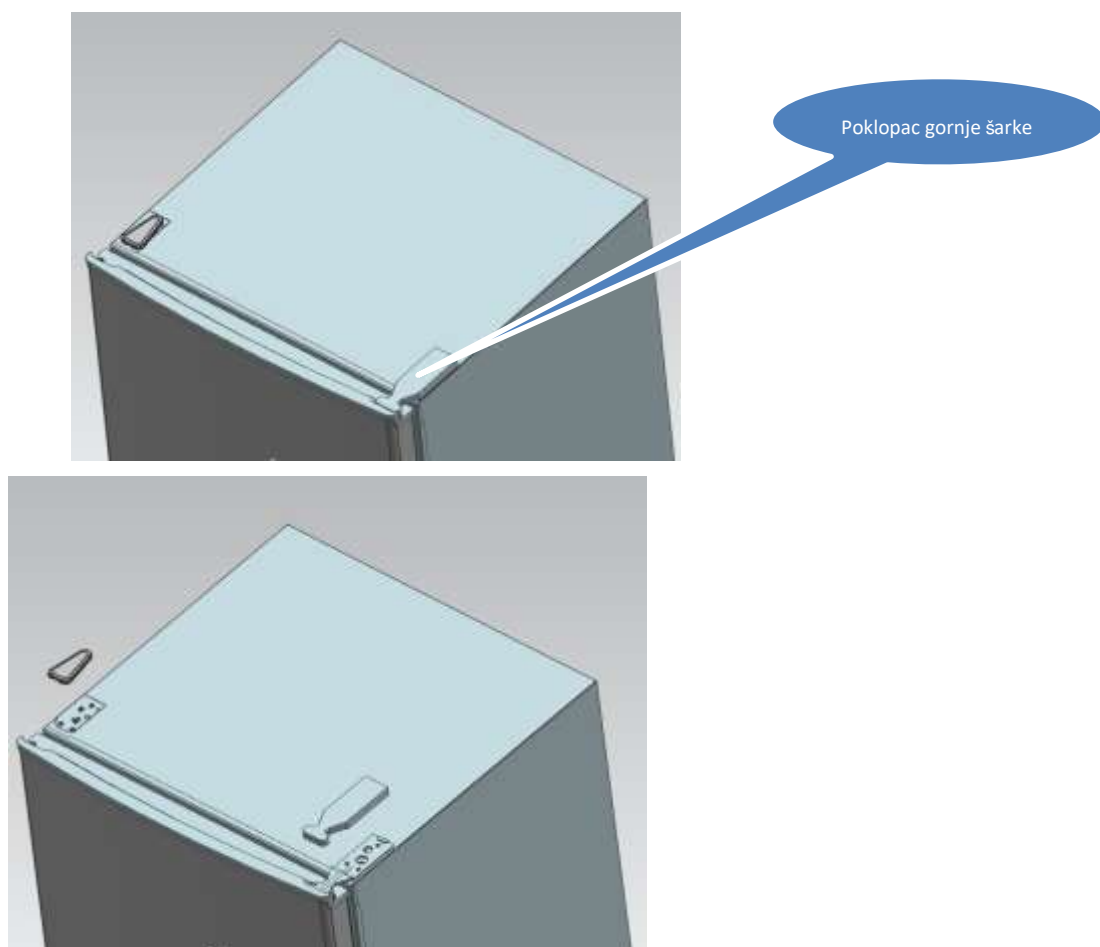
Kada birate položaj za svoj uređaj, vodite računa da pod bude ravan i čvrst, a soba dobro prozračena. Izbjegavajte da postavite uređaj u blizini izvora topline, npr. štednjaka, bojlera ili radijatora. Takođe izbjegavajte direktnu sunčevu svjetlost jer može povećati potrošnju električne energije. Ekstremno niske spoljne temperature također mogu uzrokovati da uređaj ne radi pravilno. Ovaj uređaj nije dizajniran za uporabu u garaži ili na otvorenom. Ne pokrivajte uređaj nikakvim materijalima.

Kada postavljate uređaj, osigurajte da je 10 cm slobodnog prostora ostavljeno sa obje strane, 10 cm na stražnjoj strani i 30 cm iznad uređaja. Ovo će omogućiti hladnom zraku da cirkulira oko hladnjaka i poboljšati će efikasnost procesa hlađenja.

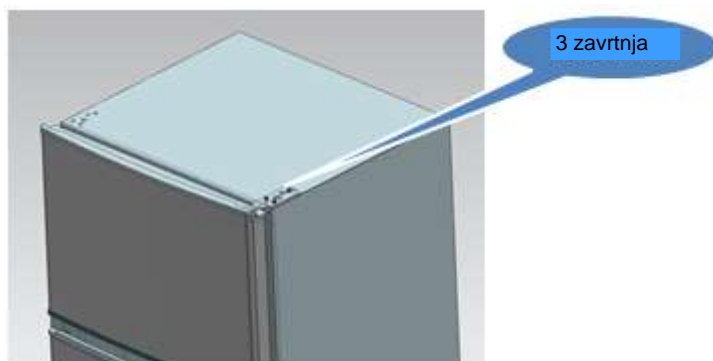
### 2.2 Promjena smjera otvaranja vrata (opciono)

**Potreban alat:** Phillips odvijač / Ravni odvijač / imbus ključ

1) Uklonite poklopac gornje šarke.

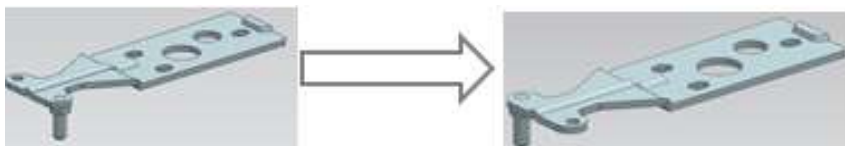


- 2) Uklonite vijke pričvršćene gornjom šarkom pomoću križastog odvijača.

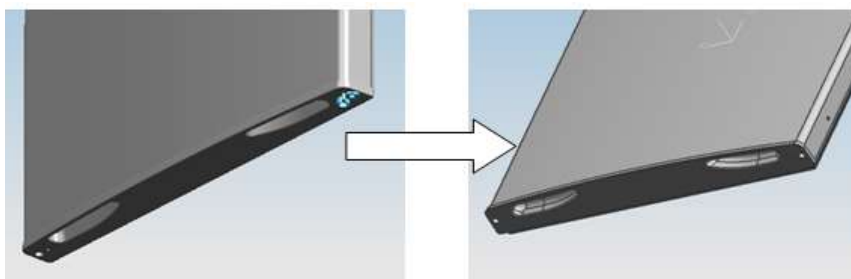


- 3) Zamijenite gornju šarku i graničnik na vrhu vrata kao i ležaj vrata na drugu stranu.

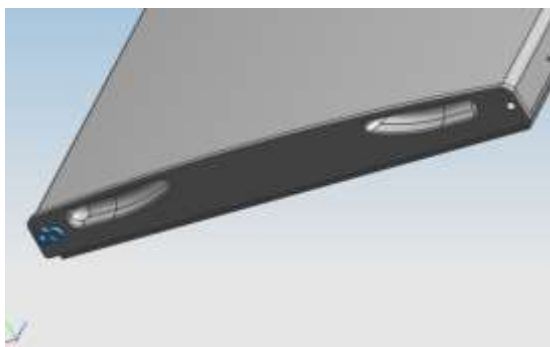
- A. Uklonite maticu sa podloškama. Skinite podlošku, zatim ih prebacite na drugu stranu i postavite ih.



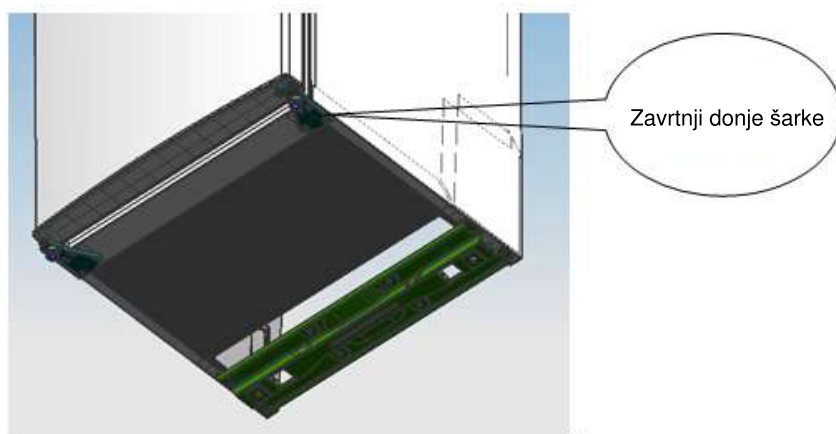
- B. Uklonite graničnik na vratima.



- C. Izvadite drugi graničnik i montirajte ga pomoću zavrtnja na vrata.

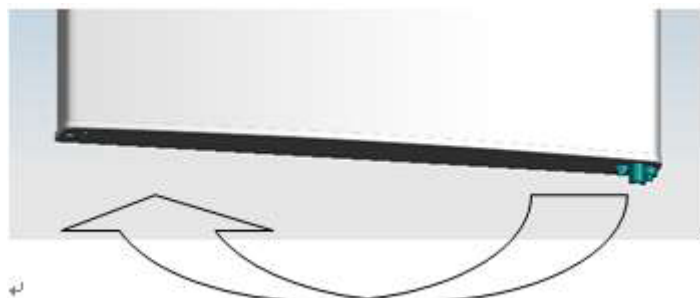


- 4) Demontirajte zavrtnje fiksirane donjom šarkom pomoću križastog odvijača.

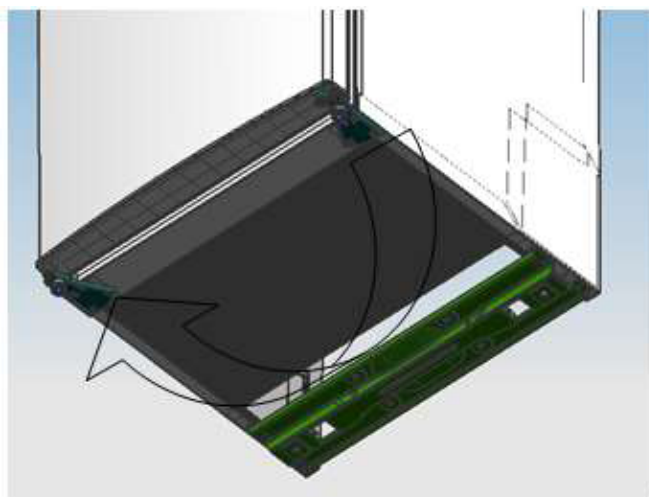


Napomena: kut nagiba hladnjaka-zamrzivača treba biti manji od 45 °.

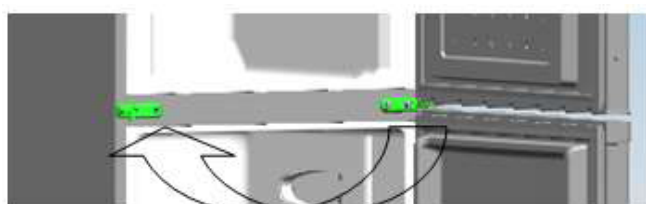
5) Vratite donji ležaj na vratima i graničnik.



6) Vratite donju šarku na drugu stranu i zatim je pričvrstite vijcima.



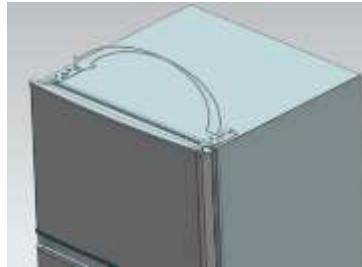
7) Zamijenite srednju šarku.



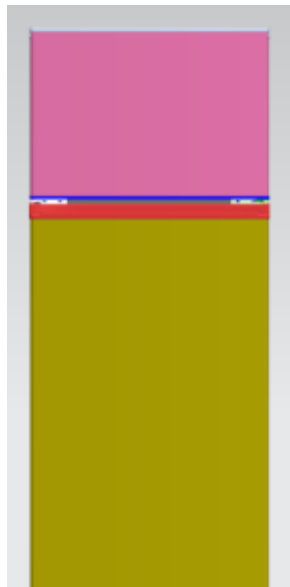
8) Podesite desni položaj donjih vrata, učvrstite srednju šarku.



9) Zamijenite gornju šarku.



10) Podesite desni položaj gornjih vrata, učvrstite gornju šarku i poklopac.



11) Ugradite četiri vijka i dvije ručke u odgovarajući položaj.

- Provjerite da li je uređaj isključen sa napajanja i prazan.
- Podesite dvije noge za niveliranje na njihov najviši položaj.
- Preporučujemo da vam neko pomogne.

12) Postavite libelu na drugu stranu uređaja i podesite da osigurate da je uređaj niveliran.





\*Gornja slika je samo za referencu. Stvarna konfiguracija zavisi od samog uređaja ili izjave distributera.

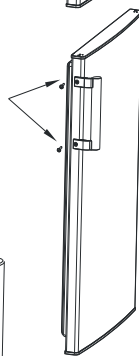
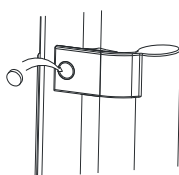
### 2.3 Postavljanje ručke vrata (opcija)

Napomena: Informacije u ovom priručniku služe samo za orijentaciju. Vaš se model može razlikovati. Odspojite uređaj s napajanja prije montaže ručke.

Korak 1: Izvadite dva poklopca sa vrata (strana vrata sa otvorima)



Korak 2: Postavite ručku na vrata i pričvrstite je vijcima.



Korak 3: Postavite vijke ručke u rupe za vijke.

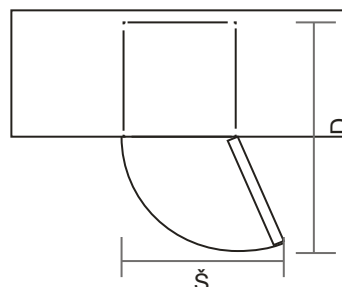


\*Gornja slika je samo za referencu. Stvarna konfiguracija zavisi od samog uređaja ili izjave distributera.

## 2.4 Zahtjevi za prostor oko vrata

Vrata treba otvoriti kao što je prikazano na slici.

$\text{Š} \times D \geq 902 \times 1052 \text{mm}$

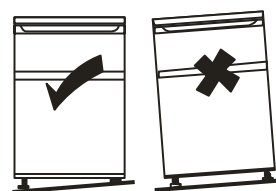


## 2.5 Niveliranje uređaja

Da nivelirate uređaj, podesite dvije noge za niveliranje na prednjem dijelu uređaja. Ako uređaj nije u ravni, poravnavanje vrata i magnetne brtve neće biti pravilno urađeno.

Pazite da nogare dodiruju pod prije uporabe.

Pogledajte da se uređaj ne klima odozdo prema dolje, u smjeru kretanja kazaljke na satu i suprotno kretanju.



## 2.6 Čišćenje prije uporabe

Obrišite unutrašnjost uređaja blagim rastvorom sode bikarbone. Zatim isperite toplom vodom spužvom ili krpom. Operite police i ladice za voće i povrće u toploj sapunici i potpuno osušite prije nego što vratite namirnice u uređaj. Očistite unutrašnjost uređaja vlažnom krpom. Ako vam je potrebno više informacija pogledajte odjeljak Čišćenje.

## 2.7 Prije uporabe vašeg uređaja

Nemojte oštetiti kabel za napajanje ni pod kojim uvjetima da osigurate sigurnu uporabu, ne koristite uređaj kada je kabel za napajanje ili utikač oštećen.

Nemojte stavljati zapaljive, eksplozivne, isparive i jako korozivne predmete u hladnjak kako biste spriječili oštećenje uređaja ili požar.

Nemojte stavljati zapaljive predmete u blizini hladnjaka da izbjegnute da dođe do požara. Ovaj uređaj je kućni hladnjak i pogodan je samo za čuvanje hrane.

Prema nacionalnim standardima, hladnjaci u kućanstvu ne smiju se koristiti u druge svrhe, kao što su skladištenje krvi, lijekova ili bioloških proizvoda.

Ne čuvajte piće ili drugu tekućinu koja se nalazi u bocama ili zatvorenim posudama u komori za zamrzavanje u hladnjaku; inače boce ili zatvorene posude mogu pući zbog smrzavanja i mogu izazvati oštećenja.

Prije nego što stavite bilo koju hranu u vaš uređaj, uključite ga i sačekajte 24 sata da biste bili sigurni da uređaj ispravno radi i da ostavite vremena da uređaj postigne neophodnu temperaturu za rad. Vaš uređaj ne treba biti prepun hrane.



#### ◆ **Prije povezivanja na napajanje**

Morate provjeriti da li imate utičnicu koja je kompatibilna sa utikačem koji je isporučen uz uređaj.

#### ◆ **Prije nego što uključite uređaj!**

Nemojte uključivati uređaj oko dva sata nakon što ste ga pomijerali.

## 2.8 Dodatni pribor

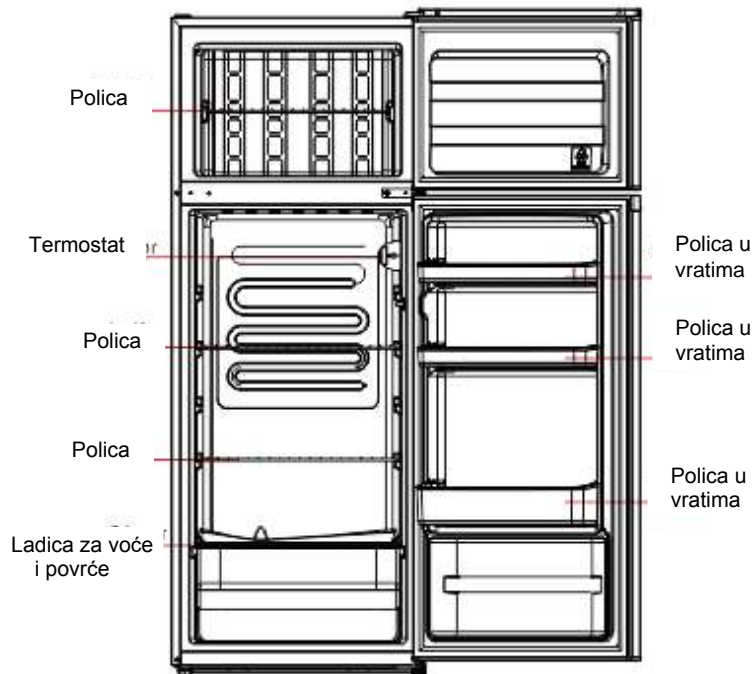
Uz vaš uređaj dobijaju se različite staklene ili plastične police za odlaganje - različiti modeli imaju različite kombinacije.

Uvijek treba postaviti jednu od polica od punog stakla u najniži par vodilica, iznad odjeljka za voće i povrće, i držati je u ovom položaju. Da to učinite, povucite policu za odlaganje naprijed sve dok se ne može okrenuti prema gore ili dolje i ukloniti. Ponovite isti postupak kako biste postavili policu na drugu visinu.



Da biste maksimalno iskoristili prostor za odlaganje svježe hrane i pregradu za smrznutu hranu, možete ukloniti jednu ili više polica, ladica iz uređaja, u skladu sa vašom svakodnevnom uporabom.

## 3. IZGLED UREĐAJA



**Položaji ladica, kutija za hranu, polica itd. postavljenih kao na gornjoj slici su energetske najefikasniji.**

\*Gornja slika je samo za referencu. Stvarna konfiguracija zavisi od samog uređaja ili izjave distributera.

## 4. RUKOVANJE UREĐAJEM

### 4.1 Puštanje uređaja u rad

Postavka "Off": Uređaj je isključen

Postavka "Min": Niža temperatura uređaja

Postavka "Med" ili "MID": Normalan rad (pogodan u većini slučajeva)

Postavka "Max": Najniža temperatura

◆ Prikladno za ljeto, kad su temperature visoke. Kad je vanjska temperatura ljeti visoka, možda ćete morati podesiti termostat na "Max". Kompresor tad može neprekidno raditi kako bi održao nisku temperaturu.

◆ Prilikom prve uporabe postavite ga na "Med". Prije stavljanja namirnica pričekajte da se hladnjak ohladi na adekvatnu temperaturu. Najbolje je pričekati 24 sata. Temperatura se podešava termostatom. Kad je termostat postavljen na OFF, uređaj ne radi.

### ◆4.2 Zvukovi uređaja

Možda ćete primijetiti neke neobične zvukove vašeg uređaja. Većina ih je savršeno normalna, no trebate znati njihove uzroke.

Jedan je od njih cirkulacija rashladnog sredstva kroz sustav. Taj je zvuk nešto glasniji otkad su u uporabi plinovi bez freona. To ne predstavlja kvar i ne utječe na rad uređaja. Riječ je o motoru kompresora koji pumpa rashladno sredstvo kroz cijevi.

### 4.3 Savjeti za čuvanje namirnica

- ◆ Kuhano/pečeno meso i ribu uvijek čuvajte na polici iznad sirovog mesa/ribe kako biste izbjegli prijenos bakterija. Sirovo meso/ribu spremite u posude dovoljno velike za skupljanje sokova i dobro ih zatvorite. Čuvajte na najdonjoj polici.
- ◆ Oko namirnica ostavite dovoljno prostora za lakšu cirkulaciju zraka. Pazite da svi dijelovi uređaja budu hladni.
- ◆ Za sprečavanje miješanja okusa i mirisa ili isušivanja, zamotajte ili pokrijte namirnice. Voće i povrće nije potrebno zamatati.
- ◆ Kuhana jela uvijek ostavite da se ohlade prije spremanja u hladnjak. To će pomoći u održavanju ravnomjerne temperature u unutrašnjosti uređaja.
- ◆ Kako se iz unutrašnjosti ne bi gubio hladan zrak, nemojte suviše često otvarati vrata. Savjetujemo da vrata otvarate samo kad trebate staviti ili izvaditi namirnice.

### 4.4 Zamjena žarulje

Žarulju treba zamjeniti kvalificirana osoba.

## 5. ČIŠĆENJE

### 5.1 Odmrzavanje

NAPOMENA: OVAJ UREĐAJ NEMA SAMOOTAPAJUĆI SUSTAV.

Koristite plastičnu lopaticu za led kada odmrzavate uređaj. Nemojte koristiti oštre metalne predmete.

## 5.2 Čišćenje unutrašnjosti i vanjskih dijelova uređaja

- ◆ Prašinu iza hladnjaka i s poda treba redovito uklanjati kako bi se poboljšao učinak hlađenja i uštedjela energija.
- ◆ Redovito provjeravajte jesu li brtve vrata čiste. Brtve vrata čistite mekanom krpom navlaženom vodom sa sapunicom ili razrijeđenim deterdžentom.
- ◆ Redovito čistite unutrašnjost hladnjaka kako biste izbjegli stvaranje neugodnih mirisa.
- ◆ Prije čišćenja unutrašnjosti isključite hladnjak s napajanja, izvadite sve namirnice, pića, police, ladice itd.
- ◆ Očistite hladnjak iznutra mekanom krpom ili spužvom umočenom u otopinu dvije žlice sode-bikarbone i četvrt litre vode. Zatim isperite vodom i prebrišite. Nakon čišćenja otvorite vrata i ostavite da se unutrašnjost prirodno osuši prije ponovnog uključanja.
- ◆ Teže dostupna mjesta u hladnjaku (npr. otvore, kutove i slično) redovito čistite mekanom krpom, mekanom četkom i slično, a kad je potrebno, upotrijebite pomagala poput drvenih štapića) kako se u tim dijelovima ne bi nakupljala nečistoća ili bakterije.
- ◆ Nemojte koristiti sapune, deterdžente, sredstva u prahu, raspršivače itd. jer oni mogu ostaviti mirise u hladnjaku ili onečistiti hranu.
- ◆ Policu za boce, druge police i ladice čistite mekanom krpom navlaženom vodom sa sapunicom ili razrijeđenim deterdžentom. Prebrišite suhom krpom ili pustite da se osuši prirodno.
- ◆ Vanjske površine hladnjaka prebrišite mekanom krpom navlaženom vodom sa sapunicom ili razrijeđenim deterdžentom, potom osušite.
- ◆ Nemojte koristiti tvrde četke, čeličnu vunu, abrazivna sredstva (poput pasta za zube), organska otapala (poput alkohola, acetona, ulja od banane itd.), kipuću vodu ili kisela i alkalna sredstva koja mogu oštetiti vanjske i unutarnje površine hladnjaka. Kipuća voda i organska otapala poput benzena mogu deformirati ili oštetiti plastične dijelove.
- ◆ Tijekom čišćenja nemojte ispirati direktno vodom ili drugim tekućinama kako ne bi došlo do kratkog spoja ili oštećenja električnog sklopa.

## 5.3 Savjeti za čišćenje

Na vanjskim površinama hladnjaka može se stvoriti kondenzacija. To se može dogoditi zbog promjene temperature u prostoriji. Obrišite kondenzat krpom. Ako se taj problem ponavlja, obratite se stručnom tehničaru za pomoć.

# 6. ODRŽAVANJE

## 6.1 Zamjena žarulje

Zamjenu žarulje povjerite stručnoj osobi.

## 6.2 Oprez prilikom premještanja/pomicanja

Kad pomičete uređaj, držite ga za bočne stranice ili pri dnu. Nikad ga ne smijete podizati držeći ga za vrh.

## 6.3 Servis

Popravke mora obavljati isključivo ovlaštenu servis i trebaju se koristiti isključivo originalni rezervni dijelovi. Ni u kojem slučaju uređaj ne pokušavajte popraviti sami. Popravci nestručnih osoba mogu izazvati ozljede ili ozbiljne kvarove. Kontaktirajte ovlaštenog servisera.

## 6.4 Duža razdoblja nekorištenja

Ako uređaj nećete koristiti duže vrijeme, isključite ga s napajanja, ispraznite, očistite, a vrata ostavite otvorena kako biste spriječili pojavu neugodnih mirisa.

## 7. U slučaju problema

Sljedeće jednostavne probleme možete riješiti sami. Ako ne uspijete, obratite se ovlaštenom servisu.

|                                      |   |
|--------------------------------------|---|
| Uređaj ne radi                       | Provjerite je li uključen i spojen na napajanje;<br>Niski napon;<br>Nestalo je struje ili je pregorio osigurač.   |
| Neugodan miris                       | Namirnice intenzivnog mirisa valja zamotati;<br>Trula namirnica;<br>Možda treba očistiti unutrašnjost uređaja.  |
| Kompresor drugo radi                 | To je normalna pojava ljeti pri visokim temperaturama.<br>Nemojte pretrpava hladnjak namirnicama;<br>Ne stavljajte toplu jela u hladnjak; Prečesto otvaranje vrata. |
| Rasvjeta ne radi                     | Provjerite je li hladnjak spojen na napajanje i je li žarulja oštećena.   |
| Vrata se ne mogu pravilno zatvoriti. | Namirnice blokiraju vrata;<br>Previše namirnica; Uređaj je nagnut.  |
| Glasni zvukovi                       | Provjerite jesu li namirnice ravnomjerno raspoređene, je li hladnjak ravan;<br>Jesu li dijelovi hladnjaka pravilno postavljeni.                                     |

### 7.1 Ako je uređaj topao na dodir

- ◆ Uređaj može biti topao na dodir, pogotovo ljeti. Razlog tome je isijavanje kondenzatora, što je normalna pojava.
- ◆ Kondenzacija: kondenzacija na površini hladnjaka i brtvama vrata je uobičajena uslijed visoke vlage u zraku. To je normalna pojava, a kondenzat možete obrisati suhom krpom.
- ◆ Zujanje: Zujanje je posljedica rada kompresora, a glasnije je prilikom pokretanja ili zaustavljanja.

## 8. SAVJETI ZA UŠTEDU ENERGIJE


Upozorenja o potrošnji energije

- 1) Ako su duže vrijeme smješteni u prostoru hladnijem od temperaturnog raspona za koji su namijenjeni, rashladni uređaji neće uvijek raditi ravnomjerno (zbog mogućeg odmrzavanja namirnica ili previsoke temperature u zamrzivaču).
- 2) Pjenušava pića ne smiju se čuvati u zamrzivačima ili na preniskim temperaturama, a neke namirnice poput smrznutih slastica ne smiju se konzumirati prehladne;

- 3) Nemojte prekoračivati rokove čuvanja namirnica preporučene od strane njihovih proizvođača, pogotovo onih koje ste kupili već zamrznute;
- 4) Kad odleđujete zamrzivač, izvadite namirnice i zamotajte ih u nekoliko slojeva novinskog papira kako se ne bi odmrznule.
- 5) Ako se izvađene namirnice počnu odmrzavati, to može skratiti njihov vijek trajanja.
- 6) Ima li vaš model brave na vratima ili odjeljcima, njihove ključeve držite dalje od dohvata djece –nikako u blizini hladnjaka – kako se djeca ne bi zaključala unutra.
- 7) Dugotrajno otvaranje vrata može prouzročiti značajan porast temperature unutar uređaja.
- 8) Redovito čistite površine koje dolaze u kontakt s hranom, kao i odvode.
- 9) Očistite spremnike za vodu ako nisu korišteni 48 sati; isperite sustav dovoda vode ako nije korišten 5 dana.
- 10) Sirovo meso i ribu čuvajte u uređaju u prikladnim posudama, tako da ne dodiruju i ne kaplju po drugim namirnicama.
- 11) U slučaju dužih razdoblja nekorištenja uređaja, isključite ga, odledite, očistite, osušite i ostavite vrata otvorena kako biste spriječili stvaranje plijesni u unutrašnjosti.

## 9. ZBRINJAVANJE

Dotrajali uređaji se barem djelomično mogu reciklirati. Zbrinjavanje sigurno za okoliš jamči recikliranje vrijednih sirovina. Rashladno sredstvo i izolacijski materijali ovog uređaja zahtijevaju posebne postupke zbrinjavanja. Pazite da se prije zbrinjavanja ne oštete cijevi na poleđini uređaja. Za pojediniosti o zbrinjavanju dotrajalog uređaja i ambalaže novog uređaja raspitajte se kod lokalne samouprave. Prije zbrinjavanja dotrajalog uređaja, onesposobite brave ili zasune te skinite vrata.

| Pravilno zbrinjavanje ovog uređaja:   |  |
|---|--|
|  | <p><b>Pravilno zbrinjavanje ovog uređaja:</b></p> <p>Ovaj simbol označava da se ovaj proizvod u EU ne smije odlagati zajedno s kućnim otpadom. Kako biste spriječili moguću štetu po okoliš ili ljude uslijed nekontroliranog zbrinjavanja otpada, uređaj reciklirajte odgovorno. Time promičete održivu ponovnu uporabu materijalnih resursa. Dotrajali uređaj zbrinite u odgovarajućem reciklažnom dvorištu ili se obratite trgovcu kod kojeg ste uređaj kupili. U trgovini će ga vratiti na sigurno recikliranje.</p> |

Za detaljnije informacije o recikliranju ovog proizvoda, obratite se nadležnom lokalnom uredu ili trgovini u kojoj ste kupili proizvod.

**Tabela 1 Klimatska klasa**

| Klasa             | Simbol    | Temperatura okoline °C |
|-------------------|-----------|------------------------|
| Povećano umjerena | <b>SN</b> | +10 do +32             |
| Umjerena          | <b>N</b>  | +16 do +32             |
| Suprotropska      | <b>ST</b> | +16 do +38             |
| Tropska           | <b>T</b>  | +16 do +43             |

Povećano umjerena: „ovaj rashladni uređaj predviđen je za uporabu na sobnoj temperaturi u rasponu od 10 ° C do 32 ° C»;

Umjerena: „ovaj rashladni uređaj predviđen je za uporabu na sobnoj temperaturi u rasponu od 16 ° C do 32 ° C“;

Subtropska: „ovaj rashladni uređaj predviđen je za uporabu na sobnoj temperaturi u rasponu od 16 ° C do 38 ° C“;

Tropska: „Ovaj rashladni uređaj predviđen je za uporabu na sobnoj temperaturi od 16 ° C do 43 ° C“;

Dragi kupče,

1. Ukoliko želite vratiti ili zamijeniti uređaj, molimo kontaktirajte trgovinu u kojoj ste kupili uređaj.

(Ne zaboravite poneti fakturu/račun)

2. Ukoliko se uređaj ošteti i potrebna mu je popravka, molimo kontaktirajte postprodajnu servisnu službu.

Telefon:

Email adresa:





|   |  |  |
|---|--|--|
| <p><b>Gemma B&amp;D d.o.o.</b><br/>Uvoznik i distributer za RH<br/>10000 Zagreb, Prislavlje 2<br/><b>Veleprodaja:</b><br/>tel.: 00385 1 6196 446, 6195 604<br/>fax: 00385 1 6195 581<br/>e-mail: veleprodaja@gemma.hr<br/><b>Centralni servis:</b><br/>tel/fax: 00385 1 6195 582<br/>e-mail: servis@gemma.hr<br/>www.gemma.hr</p> | <p><b>Gemma BH d.o.o.</b><br/>Uvoznik i distributer za BiH<br/>71000 Sarajevo, Džemala<br/>Bijedića 25c,<br/><b>Veleprodaja:</b><br/>tel./fax: 00387 33 407 935,<br/>00387 33 407 936<br/>e-mail: info@gemma.ba<br/>www.gemma.ba</p> | <p><b>Gemma B&amp;D d.s.d.</b><br/><b>Podgorica</b><br/>Uvoznik i distributer za CG<br/>81000 Podgorica, Serdara Jola<br/>Piletića bb (PC Palada)<br/><b>Veleprodaja:</b><br/>tel.: 00382 20 672 961<br/>e-mail: veleprodaja@gemmabd.me<br/>www.gemmabd.me</p> |
|---|--|--|

Radi stalnog poboljšavanja proizvoda može doći do promjene tehničkih podataka bez prethodne obavijesti. Ove upute napravljene su s mnogo truda i s najvećom pažnjom, no pogreške u procesu izrade i/ili prijevoda uputa uvijek su moguće. Stoga proizvođač i prodavatelj ne preuzimaju odgovornost za eventualne netočne navode, pogreške u prijevodu ili tiskarske pogreške u ovim uputama.